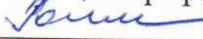


Минздрав России

Федеральное государственное бюджетное образовательное учреждение высшего образования «Сибирский государственный медицинский университет»
Министерства здравоохранения Российской Федерации
(ФГБОУ ВО СибГМУ Минздрава России)

СОГЛАСОВАНО
Председатель первичной
организации профсоюза

 Е. В. Романова
14. 03 2022



УТВЕРЖДАЮ
Ректор

 Е. С. Куликов
15. 03 2022

**ВВОДНЫЙ ИНСТРУКТАЖ
ПО ОХРАНЕ ТРУДА**

1. Общие сведения

Сибирский государственный медицинский университет основан в 1888 году, как медицинский факультет Императорского Томского университета, сегодня входит в тройку лучших медицинских вузов России, является лучшим нестоличным медицинским вузом России, а также абсолютным лидером по количеству бюджетных мест среди медицинских вузов за Уралом. С 2017 года СибГМУ носит статус единственного медицинского опорного университета в России. В 2017 году СибГМУ вошел в список вузов, выбранных правительством для реализации проекта по экспорту образования. Всего в списке представлено 39 вузов, из них 2 медицинских: СибГМУ и Первый МГМУ им. И. М. Сеченова.

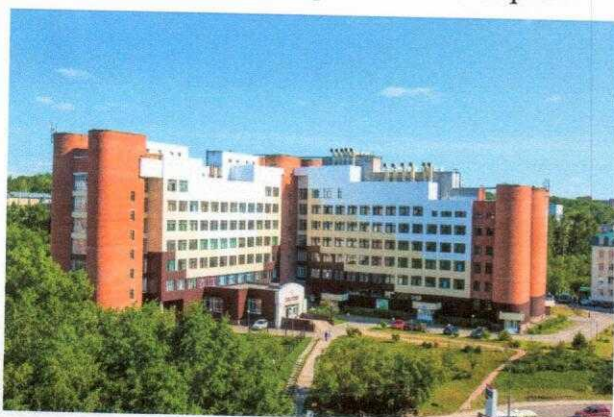


СибГМУ – крупный научно-образовательный и клинический комплекс, включающий в себя 6 факультетов, где обучаются более 7 500 студентов из 61 региона России и 39 стран. Профессорско-преподавательский состав университета на 80% состоит из специалистов, имеющих ученые степени и звания. У студентов СибГМУ есть уникальная возможность проходить обучение и практику на базе собственных многопрофильных клиник,

где ежегодно получают медицинскую помощь более 100 тыс. пациентов со всей России. Профессиональный состав врачей клиник СибГМУ уникален – среди них работают профессора, доктора и кандидаты медицинских наук. Клиники оснащены всем необходимым современным оборудованием: сверхсовременный 128-срезовый компьютерный томограф, МРТ, гамма-камера, эндоскопические и УЗИ комплексы и многим другим.

Научно-медицинская библиотека СибГМУ – единственная общедоступная медицинская библиотека в Томской области, крупнейшая специализированная библиотека в Сибири. Также, согласно ежегодному рейтингу библиотек медицинских вузов, составленному Академией доказательной медицины в 2016 году, она является лучшей в России.

В СибГМУ успешно работает обучающий симуляционный центр европейского уровня, который является одним из двух центров в РФ, получившим аккредитацию Европейского общества симуляции в медицине (SESAM), наравне с центрами Франции и Австрии.



Университет обладает крупным музейным комплексом, где у студентов есть возможность учиться на основе уникальных экспонатов, коллекции которых формировались на протяжении 120 лет. Ряд экспонатов являются единственными экземплярами в мире.

Сегодня СибГМУ дает студентам современное высшее медицинское образование. Авторитетные научные школы и лучшие традиции сочетаются с высоким

уровнем качества образования и честным, бескомпромиссным подходом к обучению. В стенах университета совершались мировые открытия в области медицины, а среди выпускников – свыше 800 докторов наук и профессоров, 42 академика, 2 Президента Академии медицинских наук России (Николай Бурденко, Владимир Тимаков), министр здравоохранения РСФСР (Анатолий Потапов).

В 2015 году СибГМУ стал первым медицинским вузом России, аккредитованным технологическим парком Сколково.

В СибГМУ есть возможность параллельно основной учебе пройти обучение на уникальных курсах медицинского английского. Языковой подготовке в университете уделяется огромное внимание. Регулярно действует английский разговорный клуб.

Миссия Сибирского государственного медицинского университета: «Каждый день на основе интеграции образования, науки и клинической практики меняем отношение людей к своему здоровью».

2. Основные положения законодательства об охране труда

Охрана труда – система сохранения жизни и здоровья работников в процессе трудовой деятельности, включающая в себя правовые, социально-экономические, организационно-технические, санитарно-гигиенические, лечебно-профилактические, реабилитационные и иные мероприятия.

Безопасные условия труда - условия труда, при которых воздействие на работающих вредных и (или) опасных производственных факторов исключено либо уровни воздействия таких факторов не превышают установленных нормативов.

Законодательство Российской Федерации об охране труда состоит из соответствующих норм Конституции Российской Федерации, Трудового кодекса Российской Федерации (далее ТК РФ), иных законов, указов Президента Российской Федерации, постановлений Правительства Российской Федерации, нормативных актов и т.п.

Государственными нормативными требованиями охраны труда устанавливаются правила, процедуры, критерии и нормативы, направленные на сохранение жизни и здоровья работников в процессе трудовой деятельности.

К нормативным правовым актам, утверждаемым федеральным органом исполнительной власти, осуществляющим функции по выработке и реализации государственной политики и нормативно-правовому регулированию в сфере труда, и содержащим государственные нормативные требования охраны труда, относятся:

- правила по охране труда, а также иные нормативные правовые акты, содержащие государственные нормативные требования охраны труда, предусмотренные настоящим Кодексом;

- единые типовые нормы бесплатной выдачи работникам средств индивидуальной защиты (ст. 212 ТК РФ).

К нормативным правовым актам по охране труда относятся: стандарты Системы стандартов безопасности труда (ССБТ), санитарные нормы и правила (СанПиН), строительные нормы и правила (СниП), правила техники безопасности и производственной санитарии, положения по охране труда, инструкции по охране труда, методические рекомендации по охране труда.

Требования охраны труда обязательны для исполнения юридическими и физическими лицами при осуществлении ими любых видов деятельности.

Работодатель обязан обеспечить (ст. 214 ТК РФ):

- безопасность работников при эксплуатации зданий, сооружений, оборудования, осуществлении технологических процессов, а также эксплуатации применяемых в производстве инструментов, сырья и материалов;

- создание и функционирование системы управления охраной труда;

- соответствие каждого рабочего места государственным нормативным требованиям охраны труда;
- систематическое выявление опасностей и профессиональных рисков, их регулярный анализ и оценку;
- реализацию мероприятий по улучшению условий и охраны труда;
- разработку мер, направленных на обеспечение безопасных условий и охраны труда, оценку уровня профессиональных рисков перед вводом в эксплуатацию производственных объектов, вновь организованных рабочих мест;
- режим труда и отдыха работников в соответствии с трудовым законодательством и иными нормативными правовыми актами, содержащими нормы трудового права;
- приобретение за счет собственных средств и выдачу средств индивидуальной защиты и смывающих средств, прошедших подтверждение соответствия в установленном законодательством Российской Федерации о техническом регулировании порядке, в соответствии с требованиями охраны труда и установленными нормами работникам, занятым на работах с вредными и (или) опасными условиями труда, а также на работах, выполняемых в особых температурных условиях или связанных с загрязнением;
- оснащение средствами коллективной защиты;
- обучение по охране труда, в том числе обучение безопасным методам и приемам выполнения работ, обучение по оказанию первой помощи пострадавшим на производстве, обучение по использованию (применению) средств индивидуальной защиты, инструктаж по охране труда, стажировку на рабочем месте (для определенных категорий работников) и проверку знания требований охраны труда;
- организацию контроля за состоянием условий труда на рабочих местах, соблюдением работниками требований охраны труда, а также за правильностью применения ими средств индивидуальной и коллективной защиты;
- проведение специальной оценки условий труда в соответствии с законодательством о специальной оценке условий труда;
- в случаях, предусмотренных трудовым законодательством и иными нормативными правовыми актами, содержащими нормы трудового права, организацию проведения за счет собственных средств обязательных предварительных (при поступлении на работу) и периодических (в течение трудовой деятельности) медицинских осмотров, других обязательных медицинских осмотров, обязательных психиатрических освидетельствований работников, внеочередных медицинских осмотров работников в соответствии с медицинскими рекомендациями, химико-токсикологических исследований наличия в организме человека наркотических средств, психотропных веществ и их метаболитов с сохранением за работниками места работы (должности) и среднего заработка на время прохождения указанных медицинских осмотров, обязательных психиатрических освидетельствований, химико-токсикологических исследований;
- недопущение работников к исполнению ими трудовых обязанностей без прохождения в установленном порядке обучения по охране труда, в том числе обучения безопасным методам и приемам выполнения работ, обучения по оказанию первой помощи пострадавшим на производстве, обучения по использованию (применению) средств индивидуальной защиты, инструктажа по охране труда, стажировки на рабочем месте (для определенных категорий работников) и проверки знания требований охраны труда, обязательных медицинских осмотров, обязательных психиатрических освидетельствований, а также в случае медицинских противопоказаний;
- предоставление федеральному органу исполнительной власти, осуществляющему функции по выработке и реализации государственной политики и нормативно-правовому регулированию в сфере труда, федеральному органу исполнительной власти, уполномоченному на осуществление федерального государственного контроля (надзора) за соблюдением трудового законодательства и иных нормативных правовых актов, содержащих нормы трудового права, другим федеральным органам исполнительной власти,

осуществляющим государственный контроль (надзор) в установленной сфере деятельности, органам исполнительной власти субъектов Российской Федерации в области охраны труда, органам местного самоуправления, органам профсоюзного контроля за соблюдением трудового законодательства и иных актов, содержащих нормы трудового права, информации и документов в соответствии с законодательством в рамках исполнения ими своих полномочий, с учетом требований законодательства Российской Федерации о государственной тайне;

- принятие мер по предотвращению аварийных ситуаций, сохранению жизни и здоровья работников при возникновении таких ситуаций, а также по оказанию первой помощи пострадавшим;

- расследование и учет несчастных случаев на производстве и профессиональных заболеваний, учет и рассмотрение причин и обстоятельств событий, приведших к возникновению микроповреждений (микротравм), в соответствии с настоящим Кодексом, другими федеральными законами и иными нормативными правовыми актами Российской Федерации;

- санитарно-бытовое обслуживание и медицинское обеспечение работников в соответствии с требованиями охраны труда, а также доставку работников, заболевших на рабочем месте, в медицинскую организацию в случае необходимости оказания им неотложной медицинской помощи;

- беспрепятственный допуск в установленном порядке должностных лиц федерального органа исполнительной власти, уполномоченного на осуществление федерального государственного контроля (надзора) за соблюдением трудового законодательства и иных нормативных правовых актов, содержащих нормы трудового права, других федеральных органов исполнительной власти, осуществляющих государственный контроль (надзор) в установленной сфере деятельности, органов исполнительной власти субъектов Российской Федерации в области охраны труда, органов Фонда социального страхования Российской Федерации, а также представителей органов профсоюзного контроля за соблюдением трудового законодательства и иных актов, содержащих нормы трудового права, в целях проведения проверок условий и охраны труда, расследования несчастных случаев на производстве и профессиональных заболеваний работников, проведения государственной экспертизы условий труда;

- выполнение предписаний должностных лиц федерального органа исполнительной власти, уполномоченного на осуществление федерального государственного контроля (надзора) за соблюдением трудового законодательства и иных нормативных правовых актов, содержащих нормы трудового права, других федеральных органов исполнительной власти, осуществляющих государственный контроль (надзор) в установленной сфере деятельности, и рассмотрение представлений органов профсоюзного контроля за соблюдением трудового законодательства и иных актов, содержащих нормы трудового права, в установленные сроки, принятие мер по результатам их рассмотрения;

- обязательное социальное страхование работников от несчастных случаев на производстве и профессиональных заболеваний;

- информирование работников об условиях и охране труда на их рабочих местах, о существующих профессиональных рисках и их уровнях, а также о мерах по защите от воздействия вредных и (или) опасных производственных факторов, имеющих место на рабочих местах, о предоставляемых им гарантиях, полагающихся им компенсациях и средствах индивидуальной защиты, об использовании приборов, устройств, оборудования и (или) комплексов (систем) приборов, устройств, оборудования, обеспечивающих дистанционную видео-, аудио- или иную фиксацию процессов производства работ, в целях контроля за безопасностью производства работ;

- разработку и утверждение локальных нормативных актов по охране труда с учетом мнения выборного органа первичной профсоюзной организации или иного уполномоченного работниками представительного органа (при наличии такого представительного органа) в

порядке, установленном статьей 372 настоящего Кодекса для принятия локальных нормативных актов;

- ведение реестра (перечня) нормативных правовых актов (в том числе с использованием электронных вычислительных машин и баз данных), содержащих требования охраны труда, в соответствии со спецификой своей деятельности, а также доступ работников к актуальным редакциям таких нормативных правовых актов;

- соблюдение установленных для отдельных категорий работников ограничений на привлечение их к выполнению работ с вредными и (или) опасными условиями труда;

- приостановление при возникновении угрозы жизни и здоровью работников производства работ, а также эксплуатации оборудования, зданий или сооружений, осуществления отдельных видов деятельности, оказания услуг до устранения такой угрозы;

- при приеме на работу инвалида или в случае признания работника инвалидом создание для него условий труда, в том числе производственных и санитарно-бытовых, в соответствии с индивидуальной программой реабилитации или абилитации инвалида, а также обеспечение охраны труда.

Работодатель обязан приостановить работы на рабочих местах в случаях, если условия труда на таких рабочих местах по результатам специальной оценки условий труда отнесены к опасному классу условий труда (ст. 214.1 ТК РФ).

Обязанности работника в области охраны труда (ст. 215 ТК РФ):

- соблюдать требования охраны труда;

- правильно использовать производственное оборудование, инструменты, сырье и материалы, применять технологию;

- следить за исправностью используемых оборудования и инструментов в пределах выполнения своей трудовой функции;

- использовать и правильно применять средства индивидуальной и коллективной защиты;

- проходить в установленном порядке обучение по охране труда, в том числе обучение безопасным методам и приемам выполнения работ, обучение по оказанию первой помощи пострадавшим на производстве, обучение по использованию (применению) средств индивидуальной защиты, инструктаж по охране труда, стажировку на рабочем месте (для определенных категорий работников) и проверку знания требований охраны труда;

- незамедлительно поставить в известность своего непосредственного руководителя о выявленных неисправностях используемых оборудования и инструментов, нарушениях применяемой технологии, несоответствии используемых сырья и материалов, приостановить работу до их устранения;

- немедленно извещать своего непосредственного или вышестоящего руководителя о любой известной ему ситуации, угрожающей жизни и здоровью людей, о нарушении работниками и другими лицами, участвующими в производственной деятельности работодателя, о каждом известном ему несчастном случае, происшедшем на производстве, или об ухудшении состояния своего здоровья, в том числе о проявлении признаков профессионального заболевания, острого отравления;

- в случаях, предусмотренных трудовым законодательством и иными нормативными правовыми актами, содержащими нормы трудового права, проходить обязательные предварительные (при поступлении на работу) и периодические (в течение трудовой деятельности) медицинские осмотры, другие обязательные медицинские осмотры и обязательные психиатрические освидетельствования, а также внеочередные медицинские осмотры по направлению работодателя, и (или) в соответствии с нормативными правовыми актами, и (или) медицинскими рекомендациями.

Трудовой договор, рабочее время и время отдыха, охраны труда женщин и лиц моложе 18 лет. Льготы и компенсации

Трудовой договор

Трудовой договор - соглашение между работодателем и работником, в соответствии с которым работодатель обязуется предоставить работнику работу по обусловленной трудовой функции, обеспечить условия труда, предусмотренные трудовым законодательством и иными нормативными правовыми актами, содержащими нормы трудового права, коллективным договором, соглашениями, локальными нормативными актами и данным соглашением, своевременно и в полном размере выплачивать работнику заработную плату, а работник обязуется лично выполнять определенную этим соглашением трудовую функцию, соблюдать правила внутреннего трудового распорядка, действующие у данного работодателя (ст.56 ТК РФ).

При приёме на работу в СибГМУ с работником заключается трудовой договор (на неопределённый или определённый срок) в письменной форме, в двух экземплярах, каждый из которых подписывается сторонами. При приёме на работу (до подписания трудового договора) **Работодатель** – СибГМУ в лице ректора, через руководителя структурного подразделения, обязан ознакомить работника с должностной инструкцией, условиями работы и оплаты, разъяснить его права и обязанности, ознакомить работника с правилами внутреннего трудового распорядка, коллективным договором, иными локальными нормативными актами, имеющими отношение к трудовой функции работника, провести вводный инструктаж по охране труда.

В трудовом договоре указываются:

- фамилия, имя, отчество работника и наименование работодателя (Ф.И.О. работодателя - физического лица), заключивших трудовой договор;
- сведения о документах, удостоверяющих личность работника и работодателя - физического лица;
- место работы (с указанием структурного подразделения);
- дата начала;
- наименование должности, специальности, профессии с указанием квалификации в соответствии со штатным расписанием;
- права и обязанности работника и работодателя;
- условия оплаты труда;
- режим рабочего времени и времени отдыха;
- гарантии и компенсации за работу с вредными и (или) опасными условиями труда, если работник принимается на работу в соответствующих условиях, с указанием характеристик условий труда на рабочем месте;
- условия труда на рабочем месте;
- условие об обязательном социальном страховании работника в соответствии с ТК РФ и иными федеральными законами;
- другие условия в случаях, предусмотренных трудовым законодательством и иными нормативными правовыми актами, содержащими нормы трудового права.

Трудовой договор вступает в силу со дня его подписания работником и работодателем, либо со дня фактического допущения работника к работе с ведома или по поручению Работодателя или его представителя.

Приём на работу оформляется приказом работодателя, изданным на основании заключенного трудового, и объявляется работнику под подпись.

Работник обязан приступить к исполнению трудовых обязанностей со дня, определённого трудовым договором.

Если работник не приступил к работе в день начала работы, то работодатель имеет право аннулировать трудовой договор (ст. 61 ТК РФ).

Работодатель и работник обязуются выполнять условия заключённого договора. Привлечение работников к работам, не предусмотренным трудовым договором и должностной инструкцией, разрешается только с письменного согласия работника в соответствии с трудовым законодательством (ст.60.2, ст. 151 ТК РФ).

Изменения и дополнения в трудовой договор оформляются дополнительным соглашением сторон и являются неотъемлемой частью договора.

Расторжение трудового договора возможно по инициативе работодателя, работника или соглашению сторон по основаниям, предусмотренным действующим законодательством.

Прекращение трудового договора оформляется приказом.

Рабочее время и время отдыха

Рабочее время – время, в течение которого работник в соответствии с правилами внутреннего трудового распорядка и условиями трудового договора должен исполнять трудовые обязанности, а также иные периоды времени, которые в соответствии с Трудовым Кодексом, другими федеральными законами и иными нормативными правовыми актами Российской Федерации относятся к рабочему времени (ст. 91 ТК РФ).

Время отдыха – время, в течение которого работник свободен от исполнения трудовых обязанностей и которое он может использовать по своему усмотрению (ст. 106 ТК РФ).

Администрация организует учёт явки на работу и уход с работы. Учёт рабочего времени осуществляется табелем учета рабочего времени ежемесячно.

Применение сверхурочных работ Работодателем может производиться в исключительных случаях, предусмотренных действующим законодательством, с учетом мнения выборного органа первичной профсоюзной организации.

Видами времени и отдыха являются (ст. 107 ТК РФ):

- перерывы в течение рабочего дня (смены);
- ежедневный (междусменный) отдых;
- выходные дни (еженедельный непрерывный отдых);
- нерабочие праздничные дни;
- отпуска.

Всем работникам предоставляются выходные дни. При пятидневной рабочей неделе работникам предоставляются два выходных дня в неделю (суббота и воскресенье), при шестидневной рабочей неделе – один выходной день (воскресенье).

Работникам предоставляются ежегодные оплачиваемые отпуска.

Очередность предоставления оплачиваемых отпусков определяется ежегодно в соответствии с графиками отпусков, утвержденными Работодателем с учётом мнения выборного органа первичной профсоюзной организации.

Ежегодный дополнительный оплачиваемый отпуск предоставляется работникам, условия труда на рабочих местах которых по результатам специальной оценки условий труда отнесены к вредным условиям труда 2, 3 или 4 степени либо опасным условиям труда (ст. 117 ТК РФ).

Работникам с ненормированным рабочим днем предоставляется ежегодный дополнительный оплачиваемый отпуск, продолжительность которого определяется коллективным договором или правилами внутреннего трудового распорядка и который не может быть менее трех календарных дней (ст. 119 ТК РФ).

Правилами внутреннего трудового распорядка ФГБОУ ВО СибГМУ Минздрава России устанавливаются: основные права и обязанности работников СибГМУ и работодателя; продолжительность ежедневной работы, время начала и окончания работы, перерывы в течение рабочего дня для отдыха; ответственность работников за совершение дисциплинарных проступков и т.д.

Охрана труда женщин и лиц моложе 18 лет

Запрещается применение труда женщин на работах, связанных с подъёмом и перемещением вручную тяжестей, превышающих предельно допустимые для них нормы (ст. 253 ТК РФ).

НОРМЫ

предельно допустимые нормы нагрузок для женщин при подъёме и перемещении тяжестей вручную

| Характер работы | Предельно допустимая масса груза |
|---|----------------------------------|
| Подъём и перемещение тяжестей при чередовании с другой работой (до 2 раз в час) | 10 кг |
| подъём и перемещение тяжестей постоянно в течение рабочей смены | 7 кг |
| Суммарная масса грузов, перемещаемых в течение каждого часа рабочего дня (смены), не должна превышать: - с рабочей поверхности - с пола | 350 кг 175 кг |
| Разовый подъем тяжестей (без перемещения) | 15 кг |
| При перемещении грузов на тележках или в контейнерах прилагаемое усилие не должно превышать 10 кгс. | |

НОРМЫ

предельно допустимых нагрузок для лиц моложе 18 лет при подъёме и перемещении тяжестей вручную

| Характер работы, показатели тяжести труда | Предельно допустимая масса груза в кг. | | | | | | | |
|---|--|---------|----------|----------|---------|--------|--------|--------|
| | Юноши | | | | Девушки | | | |
| | 14 лет | 15 лет | 16 лет | 17 лет | 14 лет | 15 лет | 16 лет | 17 лет |
| Подъём и перемещение вручную груза постоянно в течение рабочей смены | 3 | 3 | 4 | 4 | 2 | 2 | 3 | 3 |
| Подъём и перемещение груза вручную в течение не более 1/3 рабочей смены: - постоянно (более 2 раза в час) - при чередовании с другой работой (до 2 раз в час) | 6 12 | 7 15 | 11 20 | 13 24 | 3 4 | 4 5 | 5 7 | 6 8 |

Примечания:

1. Подъём и перемещение тяжестей в пределах указанных норм допускается, если это непосредственно связано с выполняемой постоянной профессиональной работой.
2. В массу поднимаемого и перемещаемого груза включается масса тары и упаковки.
3. При перемещении грузов на тележках или в контейнерах прилагаемое усилие не должно превышать:

- для юношей 14 лет – 12 кг, 15 лет – 15 кг, 16 лет – 20 кг, 17 лет – 24 кг;
- для девушек 14 лет – 4 кг, 15 лет – 5 кг, 16 лет – 7 кг, 17 лет – 8 кг.

Не допускается привлечение к работам в ночное время, сверхурочным работам, работам в выходные дни и направленным в командировки беременных женщин и женщин, имеющих детей в возрасте до 3-х лет, работников моложе 18-ти лет.

По заявлению женщины ей предоставляется отпуск по уходу за ребёнком до

достижения им возраста трёх лет. На период отпуска по уходу за ребёнком за работником сохраняется место работы (должность) (ст. 256 ТК РФ).

Лица в возрасте до 18-ти лет принимаются на работу только после предварительного обязательного медицинского осмотра (ст. 69 ТК РФ).

Ежегодный основной оплачиваемый отпуск работникам в возрасте до 18-ти лет предоставляется продолжительностью 31 календарный день в удобное для них время (ст. 267 ТК РФ).

Расторжение трудового договора по инициативе работодателя с беременными женщинами не допускается, за исключением случаев ликвидации организации (ст. 261 ТК РФ).

Расторжение трудового договора с работниками в возрасте до 18-ти лет по инициативе работодателя (за исключением случая ликвидации организации) допускается только с согласия соответствующей государственной инспекции труда и комиссии по делам несовершеннолетних и защите их прав (ст. 269 ТК РФ).

Компенсации работникам, занятым на тяжелых работах, работах с вредными и (или) опасными и иными особыми условиями труда

Нормативной (правовой) основой для установления выплат компенсационного характера работникам СибГМУ, занятым на тяжёлых работах, работах с вредными и (или) опасными условиями труда являются статьи 92, 117, 147 ТК РФ, разделы Коллективного договора.

Компенсации работникам, занятым на тяжелых работах, работах с вредными и (или) опасными и иными особыми условиями труда устанавливаются по результатам специальной оценки условий труда в зависимости от классов (подклассов) условий труда (Федеральный закон от 28.12.2013 № 426-ФЗ «О специальной оценке условий труда», приказ Министерства труда и социальной защиты РФ от 24.01.2014 № 33н «Об утверждении методики проведения специальной оценки условий труда. Классификатора вредных и (или) опасных производственных факторов, формы отчёта о проведении специальной оценки условий труда и инструкции по её заполнению».

Специальная оценка условий труда (СОУТ) является единым комплексом последовательно осуществляемых мероприятий по идентификации вредных и (или) опасных факторов производственной среды и трудового процесса и оценке уровня их воздействия на работника с учетом отклонения их фактических значений от установленных уполномоченным Правительством Российской Федерации федеральным органом исполнительной власти нормативов (гигиенических нормативов) условий труда и применения средств индивидуальной и коллективной защиты работников.

По результатам проведения специальной оценки условий труда устанавливаются классы (подклассы) условий труда на рабочих местах.

Классификация условий труда:

Условия труда по степени вредности и (или) опасности подразделяются на четыре класса - оптимальные, допустимые, вредные и опасные условия труда.

- Оптимальными условиями труда (1 класс) являются условия труда, при которых воздействие на работника вредных и (или) опасных производственных факторов отсутствует или уровни воздействия которых не превышают уровни, установленные нормативами (гигиеническими нормативами) условий труда и принятые в качестве безопасных для человека, и создаются предпосылки для поддержания высокого уровня работоспособности работника.

- Допустимыми условиями труда (2 класс) являются условия труда, при которых на работника воздействуют вредные и (или) опасные производственные факторы, уровни воздействия которых не превышают уровни, установленные нормативами (гигиеническими нормативами) условий труда, а измененное функциональное состояние организма работника

восстанавливается во время регламентированного отдыха или к началу следующего рабочего дня (смены).

- Вредными условиями труда (3 класс) являются условия труда, при которых уровни воздействия вредных и (или) опасных производственных факторов превышают уровни, установленные нормативами (гигиеническими нормативами) условий труда, в том числе:

подкласс 3.1 (вредные условия труда 1 степени) - условия труда, при которых на работника воздействуют вредные и (или) опасные производственные факторы, после воздействия которых измененное функциональное состояние организма работника восстанавливается, как правило, при более длительном, чем до начала следующего рабочего дня (смены), прекращении воздействия данных факторов, и увеличивается риск повреждения здоровья;

подкласс 3.2 (вредные условия труда 2 степени) - условия труда, при которых на работника воздействуют вредные и (или) опасные производственные факторы, уровни воздействия которых способны вызвать стойкие функциональные изменения в организме работника, приводящие к появлению и развитию начальных форм профессиональных заболеваний или профессиональных заболеваний легкой степени тяжести (без потери профессиональной трудоспособности), возникающих после продолжительной экспозиции (пятнадцать и более лет);

подкласс 3.3 (вредные условия труда 3 степени) - условия труда, при которых на работника воздействуют вредные и (или) опасные производственные факторы, уровни воздействия которых способны вызвать стойкие функциональные изменения в организме работника, приводящие к появлению и развитию профессиональных заболеваний легкой и средней степени тяжести (с потерей профессиональной трудоспособности) в период трудовой деятельности;

подкласс 3.4 (вредные условия труда 4 степени) - условия труда, при которых на работника воздействуют вредные и (или) опасные производственные факторы, уровни воздействия которых способны привести к появлению и развитию тяжелых форм профессиональных заболеваний (с потерей общей трудоспособности) в период трудовой деятельности.

- Опасными условиями труда (4 класс) являются условия труда, при которых на работника воздействуют вредные и (или) опасные производственные факторы, уровни воздействия которых в течение всего рабочего дня (смены) или его части способны создать угрозу жизни работника, а последствия воздействия данных факторов обуславливают высокий риск развития острого профессионального заболевания в период трудовой деятельности.

Конкретные размеры компенсаций устанавливаются работодателем с учетом мнения представительного органа работников в порядке, установленном статьей 372 Трудового Кодекса для принятия локальных нормативных актов, либо коллективным договором, трудовым договором.

В случае обеспечения на рабочих местах безопасных условий труда, подтвержденных результатами специальной оценки условий труда или заключением государственной экспертизы условий труда, гарантии и компенсации работникам не устанавливаются.

Таблица дифференцированного подхода к определению вида и объема гарантий и компенсаций работникам, занятым на работах с вредными и (или) опасными условиями труда по результатам СОУТ (статьи 92, 117, 147 Трудового кодекса Российской Федерации)

| Наименование гарантий и компенсаций | Вредные условия труда (класс 3) | | | | Опасные условия труда (класс 4) |
|--|---------------------------------|-----|----------------------------|----------------------------|---------------------------------|
| | 3.1 | 3.2 | 3.3 | 3.4 | |
| Сокращённая продолжительность рабочей недели | - | - | Не более 36 часов в неделю | Не более 36 часов в неделю | Не более 36 часов в неделю |

| | | | | | |
|------------------------------------|---|------------------------------|------------------------------|------------------------------|------------------------------|
| Дополнительный оплачиваемый отпуск | - | 7 календарных дней | 7 календарных дней | 7 календарных дней | 7 календарных дней |
| Повышенный размер оплаты труда | | 4 % тарифной ставки (оклада) | 4 % тарифной ставки (оклада) | 4 % тарифной ставки (оклада) | 4 % тарифной ставки (оклада) |

Организация работы по охране труда

Система организации работы по охране труда в СибГМУ и его структурных подразделениях определяется Положением от 20.07.2021 № 61 о системе управления охраны труда, где прописаны обязанности, ответственность, полномочия руководителей разного уровня, лиц управляющих, выполняющих и проверяющих работы по охране труда.

Функциональными объектами управления охраной труда в СибГМУ являются структурные подразделения с их различными направлениями деятельности.

Обязанности по обеспечению безопасных условий и охраны труда в СибГМУ возлагаются на работодателя – ректора.

Организация работы по охране труда в СибГМУ возлагается на руководителя службы охраны труда, в структурных подразделениях – на руководителей структурных подразделений.

Мероприятия по охране труда оформляются разделом в коллективном договоре и соглашении по охране труда с учетом предложений Гострудинспекции и других федеральных органов надзора, профсоюзной организации, работодателя, работников, состоящих с работодателем в трудовых отношениях.

Деятельность руководящих работников и специалистов СибГМУ в области охраны труда регламентируется законодательными и иными нормативными правовыми актами Российской Федерации и субъектов, а также их должностными обязанностями по охране труда.

Деятельность работников регламентируется инструкциями по охране труда.

Руководители, должностные лица, специалисты и работники СибГМУ несут персональную ответственность за выполнение должностных обязанностей, и соблюдение требований правил, инструкций и других нормативных правовых документов по охране труда.

В СибГМУ создана комиссия по охране труда, в состав которой входят уполномоченные по охране труда.

3. Общие правила поведения работающих на территории СибГМУ, в лабораториях и учебных помещениях, кабинетах, отделах.

Правила внутреннего трудового распорядка

Для воспитания правильного отношения к нормам и требованиям безопасной деятельности большое значение имеет созданная и поддерживаемая в СибГМУ обстановка порядка и организованности. Несоблюдение правил и требований по охране труда рассматривается как нарушение производственной дисциплины и виновные в этом привлекаются к ответственности.

Общие правила поведения работающих на территории СибГМУ, в лабораториях и учебных помещениях, кабинетах, отделах излагаются (коротко) в инструкциях по охране труда при выполнении тех или иных работ.

По территории СибГМУ работники должны передвигаться к месту работы по пешеходным дорожкам, быть внимательными к сигналам движущегося транспорта. Места, на которых ведутся работы, обходить на безопасном расстоянии.

Передвигаясь по территории необходимо быть внимательными, чтобы не попасть в

выбоину, не споткнуться о выступы и (или) другие предметы, не наступать на канализационные люки. Особую осторожность следует соблюдать в зимнее время при гололедице. Весной остерегаться схода снега с крыш и падения сосулек. Необходимо строго выполнять требования предупреждающих надписей, знаков светофоров. Быть внимательными и осторожными при хождении по лестничным маршам внутри зданий и на территории СибГМУ, держаться за поручни, не разговаривать по телефону. Осторожно передвигаться в санитарно-бытовых помещениях: гардеробных, душевых, умывальных, туалетах, помещениях для стирки и сушки белья и других помещениях во избежание травмирования. При встречном движении людей в коридорах корпусов придерживаться правой стороны по ходу движения. Особые требования по охране труда предъявляются к работающим в химических лабораториях.

Основные требования санитарной и личной гигиены

Согласно законодательству, работодатель обязан обеспечить на каждом рабочем месте условия труда, соответствующие требованиям охраны труда. Работодатель также обязан информировать работников, а работники вправе получать достоверную информацию о состоянии условий на рабочих местах и существующем риске повреждения здоровья:

В помещениях должно быть всегда чисто, убрано; на столе, на полу не должно находиться никаких посторонних предметов. Запрещается загромождать проходы.

Каждый работник Учреждения обязан соблюдать нормы личной гигиены: мыть руки перед работой и после нее. Работники должны следить за опрятностью внешнего вида, чистотой одежды.

4. Основные опасные и вредные производственные факторы

Вредный производственный фактор – производственный фактор, воздействие которого на работника может привести к его заболеванию.

Опасный производственный фактор – производственный фактор, воздействие которого на работника может привести к его травме.

Основные вредные и опасные производственные факторы:

- физические факторы – аэрозоли преимущественно фиброгенного действия, шум, инфразвук, ультразвук воздушный, вибрация общая и локальная, неионизирующие излучения (электростатическое поле, постоянное магнитное поле, в том числе гипогомагнитное, электрические и магнитные поля промышленной частоты (50 Герц), переменные электромагнитные поля, в том числе радиочастотного диапазона и оптического диапазона (лазерное и ультрафиолетовое), ионизирующие излучения, параметры микроклимата (температура воздуха, относительная влажность воздуха, скорость движения воздуха, инфракрасное излучение), параметры световой среды (искусственное освещение (освещенность) рабочей поверхности);

- химические факторы – химические вещества и смеси, измеряемые в воздухе рабочей зоны и на кожных покровах работников, в том числе некоторые вещества биологической природы (антибиотики, витамины, гормоны, ферменты, белковые препараты), которые получают химическим синтезом и (или) для контроля содержания которых используют методы химического анализа;

- биологические факторы – микроорганизмы-продуценты, живые клетки и споры, содержащиеся в бактериальных препаратах, патогенные микроорганизмы - возбудители инфекционных заболеваний.

- психофизиологические факторы – физические нервно-психические перегрузки, перенапряжение анализаторов, монотонность труда (повышенная эмоциональность, усталость, эмоциональные явления и т.п.)

Опасные и вредные производственные факторы рассматриваются на каждом конкретном рабочем месте по итогам проведения специальной оценки условий труда.

Методы и средства предупреждения несчастных случаев и профессиональных заболеваний

В целях профилактики производственного травматизма и профессиональных заболеваний в СибГМУ проводятся следующие мероприятия:

- Инструктажи по охране труда с работниками;
- Предварительный (при приеме на работу) и периодический медосмотры;
- Обеспечение работников специальной одеждой и средствами индивидуальной защиты, а также смывающими и обезвреживающими средствами;
- Проведение специальной оценки условий труда;
- Анализ профессиональных рисков на рабочем месте;
- Обучение работников безопасным приемам работы;
- Учет микроповреждений и микротравм на рабочем месте работников;
- Разработка мероприятий по улучшению условий труда на основе анализа профессиональных рисков и микротравм.

Безопасность работ обеспечивается следующими мероприятиями:

- совершенными технологическими процессами в подразделениях;
- совершенным технологическим и другим оборудованием, инструментами;
- правильной расстановкой оборудования;
- выполнением требований безопасности по цветовой отделке оборудования и помещений;
- установкой знаков безопасности;
- устройством сигнализации безопасности;
- применением оградительных, предохранительных и блокировочных устройств;
- организацией должностного надзора за:
 - правильной эксплуатацией грузоподъемных машин и лифтов;
 - правильной эксплуатацией сосудов, работающих под давлением, и трубопроводов;
 - правильной эксплуатацией электрических сетей и потребителей тока;
 - правильной эксплуатацией газового хозяйства (газопроводов, потребителей газа);
 - правильной эксплуатацией вентиляционных устройств;
 - правильной эксплуатацией зданий, сооружений, производственных площадок, систем водоснабжения и канализации;
- организацией ремонтной службы:
 - ремонтом медицинского и вспомогательного оборудования;
 - ремонтом грузоподъемных машин, лифтов;
 - ремонтом сосудов, работающих под давлением;
 - ремонтом газового хозяйства;
 - ремонтом электрооборудования;
- санитарно-гигиеническими мероприятиями:
 - устройством систем вентиляции;
 - устройством систем отопления и вентиляции, обеспечивающих комфортные метеорологические условия на рабочих местах;
 - устройством экранирования источников излучения рабочего места;
 - устройством естественного и искусственного освещения;
 - устройством санитарно-бытовых помещений в соответствии с нормативами СНиП (Строительные Нормы и Правила), СанПиН (Санитарные Правила и Нормы);
- обеспечением работающих средствами индивидуальной защиты и контролем за их использованием, хранением, ремонтом, стиркой и обезвреживанием;
- организацией обучения и инструктирования рабочих, служащих и инженерно-технических работников;
- разработкой инструкций по охране труда для всех профессий и видов работ;

- разработкой инструкций по охране труда для работ повышенной опасности;
- проведением предварительных (при поступлении на работу) и периодических медицинских осмотров;
- регулярным обеспечением и проверкой теоретических знаний, правил, норм, инструкций по охране труда рабочих, руководителей и специалистов;
- допуском к работе только аттестованных, обученных и проинструктированных рабочих, руководителей и специалистов.

Также применяются средства коллективной защиты: знаки безопасности общего назначения – запрещающие, предупреждающие, предписывающие, указательные и плакаты.

Основные требования по предупреждению электротравматизма

При работе с электроприборами, электрооборудованием надо быть особенно осторожным. Человек является хорошим проводником электрического тока. Поэтому при непосредственном соприкосновении человека с оголенными токоведущими частями электроустановки или электрооборудования возникает опасность поражения током. Степень воздействия электротока на организм человека бывает различной и зависит от величины тока, пути прохождения его через тело, продолжительности нахождения под воздействием тока и сопротивления тела человека. Поражение может быть в виде электрического удара, в результате которого человек приходит в бессознательное состояние, может наступить смерть. Поражение может быть и в виде ожогов.

Относительно безопасное напряжение для человека считается 12 – 36 в., в зависимости от окружающих условий.

Лица, обслуживающие электроустановки, электроинструменты, должны быть не моложе 18 лет, пройти медицинский осмотр, пройти курс обучения, обучение требованиям охраны труда и в том числе по оказанию первой помощи пострадавшим на производстве, освоить практические приемы безопасной работы, пройти проверку знаний с присвоением квалификационной группы и выдачей соответствующего удостоверения.

Для предупреждения поражения электрическим током необходимо:

- пользоваться только исправным электроприборами, пускателями, розетками, вилками и др.;
- протирать электроприборы от пыли только в выключенном состоянии;
- места работы, где возможны поражения электрическим током, оборудовать изолирующими средствами;
- в местах, где производятся работы электроинструментом, установить штепсельные розетки с заземляющими проводами;
- перед началом работы проверять безопасность пусковой аппаратуры, проводов на рабочем месте и наличие заземления;
- запрещается самим исправлять вышедшие из строя электроприборы, аппараты;
- для защиты людей от поражения электротоком служит защитное заземление, содержащее оборудование и электроинструмента в исправном состоянии с хорошей изоляцией;
- во избежание электротравм необходимо пользоваться индивидуальными средствами защиты, а именно: изолирующая поставка, резиновые диэлектрические коврики, диэлектрические галоши, боты, перчатки, изолирующие клещи, штанги, защитные очки.
- запрещается наступать на проложенные, на земле электрические провода и кабели временной проводки.

Проведение оценки профессиональных рисков

Профессиональный риск – вероятность причинения вреда жизни и (или) здоровью работника в результате воздействия на него вредного и (или) опасного производственного фактора при исполнении им своей трудовой функции с учетом возможной тяжести

повреждения здоровья.

Управление профессиональными рисками – комплекс взаимосвязанных мероприятий и процедур, являющихся элементами системы управления охраной труда и включающих в себя выявление опасностей, оценку профессиональных рисков и применение мер по снижению уровней профессиональных рисков или недопущению повышения их уровней, мониторинг и пересмотр выявленных профессиональных рисков (ст. 209 ТК РФ).

Процесс управления рисками включает в себя следующие стадии:

- идентификация, анализ и определение степени рисков, источников информацииб результаты контроля состояния условий труда на рабочих местах, результаты специальной оценки условий труда, результаты анализа анкет, опросных листов, результаты аудита (опроса) работников, предварительный анализ опасностей, результаты государственного надзора;

- планирование необходимых мероприятий по устранению рисков;

- осуществление мероприятий по устранению рисков;

- анализ результатов и эффективности мероприятий по устранению рисков.

Система организации работы по управлению профессиональными рисками в СибГМУ определяется Положением от 03.03.2021 № 17 «Об управлении профессиональными рисками», где прописан порядок оценки профессиональных рисков на рабочих места.

5. Средства индивидуальной защиты и смывающие и обезвреживающие средства

Для защиты от воздействия вредных и (или) опасных факторов производственной среды и (или) загрязнения, а также на работах, выполняемых в особых температурных условиях, работникам бесплатно выдаются средства индивидуальной защиты и смывающие средства, прошедшие подтверждение соответствия в порядке, установленном законодательством Российской Федерации о техническом регулировании.

Средства индивидуальной защиты включают в себя специальную одежду, специальную обувь, дерматологические средства защиты, средства защиты органов дыхания, рук, головы, лица, органа слуха, глаз, средства защиты от падения с высоты и другие средства индивидуальной защиты, требования к которым определяются в соответствии с законодательством Российской Федерации о техническом регулировании.

Нормы бесплатной выдачи средств индивидуальной защиты и смывающих средств работникам устанавливаются работодателем на основании единых Типовых норм выдачи средств индивидуальной защиты и смывающих средств с учетом результатов специальной оценки условий труда, результатов оценки профессиональных рисков, мнения выборного органа первичной профсоюзной организации или иного уполномоченного представительного органа работников (при наличии такого представительного органа) (ст. 221 ТК РФ).

Порядок выдачи и применения средства индивидуальной защиты (далее – СИЗ) установлены приказом Министерства здравоохранения и социального развития РФ от 01.06.2009 № 290н «Об утверждении Межотраслевых правил обеспечения работников специальной одеждой, специальной обувью и другими средствами индивидуальной защиты».

- Под СИЗ понимаются средства индивидуального пользования, используемые для предотвращения или уменьшения воздействия на работников вредных и (или) опасных производственных факторов, а также для защиты от загрязнения.

- На работах с вредными и (или) опасными условиями труда, а также на работах, выполняемых в особых температурных условиях или связанных с загрязнением, работникам бесплатно по установленным нормам сроком использования выдаются сертифицированные специальная одежда, специальная обувь и другие средства индивидуальной защиты (ст.221 ТК РФ).

- Работодатель обязан обеспечить приобретение и выдачу прошедших в установленном порядке сертификацию или декларирование соответствия СИЗ работникам, занятым на

работах с вредными и (или) опасными условиями труда. Приобретение СИЗ осуществляется за счет средств работодателя.

- Работник обязан правильно применять СИЗ, выданные ему в установленном порядке.

- Спецодежда, спецобувь и другие СИЗ выдаются бесплатно рабочим и служащим СибГМУ в соответствии с Перечнем профессий и должностей работников, занятых на работах с вредными и (или) опасными условиями труда, работа в которых даёт право на получение бесплатной специальной одежды, специальной обуви и других средств индивидуальной защиты, санитарно-гигиенической одежды в СибГМУ.

- Правильное применение спецодежды, спецобуви и предохранительных приспособлений помогает в значительной степени уменьшить число несчастных случаев, избежать отравлений и профессиональных заболеваний.

- При проведении вводного инструктажа работник знакомится с соответствующими его профессии и должности нормами выдачи средств индивидуальной защиты.

- Смывающие и обезвреживающие средства работникам выдаются бесплатно в соответствии с Приказом Минздрава РФ от 17.12.2010 № 1122н «Об утверждении типовых норм бесплатной выдачи работникам смывающих и (или) обезвреживающих средств и стандарта безопасности труда».

6. Порядок рассмотрения, оформления и учет микроповреждений (микротравм)

Под микроповреждениями (микротравмами) понимаются ссадины, кровоподтеки, ушибы мягких тканей, поверхностные раны и другие повреждения, полученные работниками и другими лицами, участвующими в производственной деятельности работодателя, при исполнении ими трудовых обязанностей или выполнении какой-либо работы по поручению работодателя (его представителя), а также при осуществлении иных правомерных действий, обусловленных трудовыми отношениями с работодателем либо совершаемых в его интересах, не повлекшие расстройства здоровья или наступление временной нетрудоспособности (ст. 227 ТК РФ).

В целях предупреждения производственного травматизма и профессиональных заболеваний работодатель самостоятельно осуществляет учет и рассмотрение обстоятельств и причин, приведших к возникновению микроповреждений (микротравм) работников.

Основанием для регистрации микроповреждения (микротравмы) работника и рассмотрения обстоятельств и причин, приведших к его возникновению, является обращение пострадавшего к своему непосредственному или вышестоящему руководителю, работодателю (его представителю).

Рекомендации по учету микроповреждений (микротравм) работников утверждаются федеральным органом исполнительной власти, осуществляющим функции по выработке и реализации государственной политики и нормативно-правовому регулированию в сфере труда, с учетом мнения Российской трехсторонней комиссии по регулированию социально-трудовых отношений.

7. Порядок расследования и оформления несчастных случаев и профессиональных заболеваний

Порядок расследования и оформления несчастных случаев на производстве регламентируется ст.227-231 ТК РФ и постановлением Минтруда России от 24.10.2002 № 73 «Об утверждении форм документов, необходимых для расследования и учета несчастных случаев на производстве, и положения об особенностях расследования несчастных случаев на производстве в отдельных отраслях и организациях»

Расследованию и учету подлежат несчастные случаи, происшедшие с работниками и другими лицами, участвующими в производственной деятельности работодателя при исполнении ими трудовых обязанностей или выполнении какой-либо работы по поручению

работодателя (его представителя), а также при осуществлении иных правомерных действий, обусловленных трудовыми отношениями с работодателем либо совершаемых в его интересах.

Расследованию в установленном порядке как несчастные случаи подлежат события, в результате которых пострадавшими были получены: телесные повреждения (травмы), в том числе нанесенные другим лицом; тепловой удар; ожог; обморожение; отравление; утопление; поражение электрическим током, молнией, излучением; укусы и другие телесные повреждения, нанесенные животными, в том числе насекомыми и паукообразными; повреждения вследствие взрывов, аварий, разрушения зданий, сооружений и конструкций, стихийных бедствий и других чрезвычайных обстоятельств, иные повреждения здоровья, обусловленные воздействием внешних факторов, повлекшие за собой необходимость перевода пострадавших на другую работу, временную или стойкую утрату ими трудоспособности либо смерть пострадавших.

Работник обязан немедленно извещать своего руководителя о любой ситуации, угрожающей жизни и здоровью людей, о каждом несчастном случае, происшедшем на производстве.

Непосредственный руководитель обязан:

- немедленно организовать первую помощь пострадавшему и при необходимости доставку его в медицинскую организацию;
- принять неотложные меры по предотвращению развития аварийной или иной чрезвычайной ситуации и воздействия травмирующих факторов на других лиц;
- сохранить до начала расследования несчастного случая обстановку, какой она была на момент происшествия, если это не угрожает жизни и здоровью других лиц и не ведет к катастрофе, аварии или возникновению иных чрезвычайных обстоятельств, а в случае невозможности ее сохранения - зафиксировать сложившуюся обстановку (составить схемы, провести фотографирование или видеосъемку, другие мероприятия);
- проинформировать о несчастном случае отдел охраны труда.

Для расследования несчастного случая работодатель (его представитель) организует комиссию в составе не менее трёх человек.

Расследование обстоятельств и причин несчастного случая должно быть проведено в течение трёх календарных дней. Расследование тяжёлых, групповых и несчастных случаев со смертельным исходом проводится в течение 15 календарных дней комиссией, возглавляемой государственным инспектором труда.

Материалы расследования несчастного случая включают:

- приказ о создании комиссии по расследованию несчастного случая;
- планы, эскизы, фотоматериалы, схемы, протокол места происшествия;
- личные данные пострадавшего: паспортные данные, копия трудовой книжки, копию формы Т-2 (личная карточка);
- документы, характеризующие состояние рабочего места, наличие опасных и вредных производственных факторов;
- выписки (копии) из журналов регистрации инструктажей по охране труда и протоколов проверки знания требований охраны труда;
- протоколы опросов очевидцев несчастного случая и должностных лиц, объяснения пострадавших;
- медицинское заключение о характере и степени тяжести повреждения, причиненного здоровью пострадавшего, или причине его смерти, нахождении пострадавшего в момент несчастного случая в состоянии алкогольного, наркотического или иного токсического опьянения;
- копии документов, подтверждающих выдачу пострадавшему специальной одежды, специальной обуви и других средств индивидуальной защиты в соответствии с действующими нормами;
- другие документы по усмотрению комиссии.

При групповом (два человека и более), тяжелом несчастном случае или несчастном случае со смертельным исходом работодатель (его представитель) в течение суток направляет извещение по установленной форме:

- в соответствующую государственную инспекцию труда;
- в прокуратуру по месту происшествия несчастного случая;
- в орган исполнительной власти и (или) орган местного самоуправления по месту государственной регистрации юридического лица (администрация Кировского района);
- в исполнительный орган страховщика (фонд социального страхования);
- в соответствующее территориальное объединение организаций профсоюзов (областной совет профсоюзов).

При выявлении сокрытого несчастного случая государственный инспектор труда проводит расследование самостоятельно.

По каждому несчастному случаю оформляется акт о несчастном случае на производстве по форме Н-1. Работодатель не позднее трёх дней после окончания расследования выдать один экземпляр акта, утвержденного им и заверенного печатью организации, пострадавшему (родственникам погибшего по их требованию). Второй экземпляр акта вместе с материалами расследования хранится в течение 45-ти лет в организации, третий – в Фонде социального страхования.

Расследование профессионального заболевания.

Расследованию и учету в соответствии с Постановлением Правительства РФ от 15.12.2000 № 967 подлежат острые и хронические профессиональные заболевания (отравления), возникновение которых у работников и других лиц обусловлено воздействием вредных производственных факторов при выполнении ими трудовых обязанностей или производственной деятельности по заданию организации или индивидуального предпринимателя.

Расследование профзаболевания (отравления) проводится комиссией на основании приказа, утвержденного ректором с момента получения извещения (от врачебного учреждения) об установлении заключительного диагноза:

Для принятия решения по результатам расследования необходимы следующие документы:

- а) приказ о создании комиссии;
 - б) санитарно-гигиеническая характеристика условий труда работника;
 - в) сведения о проведенных медицинских осмотрах;
 - г) выписка из журналов регистрации инструктажей и протоколов проверки знаний работника по охране труда;
 - д) протоколы объяснений работника, опросов лиц, работавших с ним, других лиц;
 - е) экспертные заключения специалистов, результаты исследований и экспериментов;
 - ж) медицинская документация о характере и степени тяжести повреждения, причиненного здоровью работника;
- з) копии документов, подтверждающих выдачу работнику средств индивидуальной защиты;
- и) выписки из ранее выданных по данному производству (объекту) предписаний центра государственного санитарно-эпидемиологического надзора;
- к) другие материалы по усмотрению комиссии.

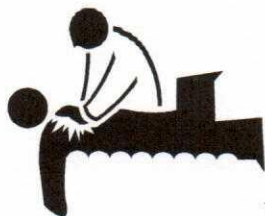
По результатам расследования составляется акт специальной формы. Один экземпляр акта передаётся пострадавшему или в случае смертельного исхода – его наследникам.

В остальном расследование профессиональных заболеваний (отравлений) проводится аналогично расследованию несчастного случая.

Первоочередные меры, принимаемые в связи с несчастным случаем на производстве



1. Освободить пострадавшего от воздействия травмирующего фактора.

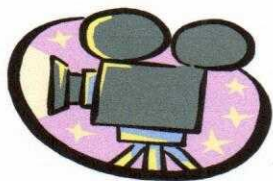


2. Немедленно оказать первую помощь, при необходимости доставку его в медицинское учреждение.

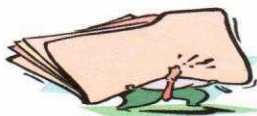
3. Принять неотложные меры по предотвращению развития аварийной ситуации, воздействия травмирующего фактора на других лиц.



4. В кратчайшие сроки сообщить руководителю подразделения и специалисту по охране труда, о происшествии.



5. По возможности сохранить до начала расследования обстановку, какой она была на момент происшествия
(если это не угрожает жизни и здоровью других людей и не приведет к аварии!!!!!!)
в случае невозможности ее сохранения – зафиксировать сложившуюся обстановку (схемы, фотографии и т.п.)



6. Предоставить комиссии по расследованию несчастного случая все интересующие материалы (приказы, журнал инструктажей, допуск к самостоятельной работе, протоколы проверки знаний, карточку учета выдачи спецодежды, имеющиеся инструкции по охране труда, паспорта и инструкции на оборудование)



7. Заполнить соответствующие опросные листы.

8. Общие требования пожарной безопасности

Пожаром называется неконтролируемое горение вне специального очага, которое приводит к потере материальных ценностей и гибели людей, наносит ущерб здоровью граждан, интересам общества, государства. Место первоначального возникновения пожара называется очагом загорания.

Основные причины возникновения пожаров:

- неосторожное обращение с огнем;
- оставленные без присмотра электроприборы;
- проведение с нарушениями требований правил пожарной безопасности огневых, строительных и других пожароопасных работ;
- курение в неустановленных местах;
- использование легковоспламеняющихся веществ;
- нарушение технологий.

Условия, способствующие распространению пожара:

- отсутствие противопожарных преград (стен, дверей);
- зазоры в местах прохода через стены и перекрытия коммуникаций;
- горючая отделка помещений, коридоров, лестничных клеток;
- транзитная система вентиляции, без устройства огнезащитных клапанов;
- сквозняки и доступ кислорода в больших количествах

Пожароопасные свойства оборудования, веществ и материалов, которые располагаются на рабочем месте

В процессе своей деятельности работники используют оборудование, компьютерную технику, оргтехнику и бытовые электроприборы, неисправность или неправильная эксплуатация которых может привести к возгоранию или пожару.

Помещения, находящиеся в ведении университета оснащены мебелью и оборудованием, которые способны воспламениться и гореть, а в некоторых случаях – образовывать с воздухом взрывоопасные смеси.

Наибольшую опасность во время пожара представляют вторичные проявления опасных факторов пожара.

К ним относятся:

- осколки, части разрушившихся аппаратов, агрегатов, установок, конструкций;
- токсичные вещества, образовавшиеся в результате горения оборудования, мебели, материалов и предметов, находящихся в помещении, изоляции электропроводки и др.;
- электрический ток, возникший в результате выноса напряжения на токопроводящие части конструкций и оборудования;
- опасные факторы взрыва, произошедшего во время пожара.

Под пожарной опасностью понимается наличие на объекте или в помещении условий для возникновения и развития пожара и его неблагоприятных последствий для людей и материальных ценностей.

Все помещения, находящиеся в ведении университета являются своего рода складом документов, а бумага, по-прежнему, отличается высокими показателями горючести и является распространителем огня.

Мебель и оборудование, находящиеся в помещении, изготовлены из горючих материалов.

Компьютерная техника, оргтехника, оборудование и бытовые электроприборы, сконцентрированные на ограниченной площади, могут послужить причиной короткого замыкания, которое в свою очередь может привести к возгоранию или пожару.

Нельзя оставлять без внимания и человеческий фактор. Несоблюдение работниками правил пожарной безопасности, их халатное отношение к пожарной безопасности, может стать причиной пожара.

Ответственность за соблюдение требований пожарной безопасности

Работники университета несут ответственность за нарушение требований пожарной безопасности в соответствии с действующим законодательством.

В соответствии со статьей 34 Федерального закона от 21.12. 1994 № 69-ФЗ «О пожарной безопасности» работники обязаны:

- соблюдать требования пожарной безопасности;
- при обнаружении пожаров немедленно уведомлять о них пожарную охрану;
- до прибытия пожарной охраны принимать посильные меры по спасению людей, имущества и тушению пожаров;
- оказывать содействие пожарной охране при тушении пожаров;
- выполнять предписания, постановления и иные законные требования должностных лиц государственного пожарного надзора;
- предоставлять в порядке, установленном законодательством Российской Федерации, возможность должностным лицам государственного пожарного надзора проводить обследования и проверки, принадлежащих им производственных, хозяйственных, жилых и иных помещений и строений в целях контроля за соблюдением требований пожарной безопасности и пресечения их нарушений.

Виды огнетушителей

Огнетушители составляют большую долю всех первичных средств тушения пожара. От эффективности и надежности огнетушителей, от умения ими пользоваться зависит успех тушения пожаров. Большинство пожаров, при своевременном и правильном применении огнетушителей, можно ликвидировать еще до прибытия пожарных.

Огнетушители должны быть заряженными, опломбированными, в работоспособном состоянии и находиться на отведенных им местах в течение всего времени их эксплуатации.

В зависимости от вида применяемых огнетушащих веществ (ОТВ) огнетушители подразделяются на:

- порошковые (ОП);
- газовые: углекислотные (ОУ) и хладоновые (ОХ);
- воздушно-пенные (ОВП);
- водные (ОВ);
- комбинированные, с зарядом нескольких различных ОТВ, находящихся в разных емкостях огнетушителя.

По способу вытеснения огнетушащего вещества, огнетушители подразделяются на:

- закачные (огнетушащее вещество вытесняется под действием энергии сжатого газа, закаченного непосредственно в корпус огнетушителя);
- с баллоном сжатого газа (огнетушащее вещество вытесняется сжатым газом, содержащимся в баллоне, расположенном внутри корпуса);
- с газогенерирующим элементом (огнетушащее вещество вытесняется газом, выделяющимся в ходе химической реакции между компонентами заряда генерирующего элемента).

Помещения университета обеспечены огнетушителями.

Поведение и действия инструктируемого при загорании и в условиях пожара, а также при сильном задымлении на путях эвакуации

При обнаружении пожара или признаков горения (задымление, запах гари, повышение температуры и т.п.) каждый работник обязан:

сообщить об этом по телефону **01 (сот. 010, 112)** в пожарную охрану (при этом необходимо назвать адрес объекта, место возникновения пожара, свою фамилию и другие сведения необходимые диспетчеру пожарной охраны);

привести в действие ручной пожарный извещатель (при наличии в здании);
 принять посильные меры по оповещению, эвакуации людей из опасной зоны и тушению пожара;

оповестить вышестоящее руководство университета о пожаре.

К тушению пожара приступать только в случае отсутствия явной угрозы жизни и наличию возможности покинуть опасное место в любой момент тушения пожара.

Услышав сигнал тревоги, работники университета, не задействованные в тушении пожара и эвакуации людей, покидают кабинеты и выходят из здания согласно планам эвакуации. Работники без паники и суеты, одевают верхнюю одежду, берут необходимые вещи и документы. Двери в кабинеты на ключ не закрываются. По лестнице, работники должны спускаться организованно по одному, не обгоняя друг друга, только с одной стороны лестницы, оставляя другую сторону лестницы для прохода.

9. Промышленная безопасность

В университете зарегистрирован опасный производственный объект – газификатор и трубопровод централизованной системы лечебного газоснабжения. Эксплуатация оборудования под давлением должна обеспечивать требования нормативной документации (приказ Федеральной службы по экологическому, технологическому и атомному надзору от 25.03.2014 № 116 «Об утверждении Федеральных норм и правил в области промышленной безопасности «Правила промышленной безопасности опасных производственных объектов, на которых используется оборудование, работающее под избыточным давлением»). Приказом должны быть назначены ответственные за осуществление производственного контроля за безопасной эксплуатацией оборудования под давлением, а также ответственные за исправное состояние и безопасную эксплуатацию оборудования под давлением.

10. Первая помощь пострадавшим

При поведении вводного инструктажа используется памятка и видеofilm по оказанию первой помощи.

Первая помощь пострадавшим – это комплекс мероприятий, направленных на восстановление или сохранение жизни и здоровья пострадавшего, осуществляемых не медицинскими работниками или самим пострадавшим (самопомощь). Одним из важнейших положений оказания первой помощи является её срочность: чем быстрее она оказана, тем больше надежды на благоприятный исход. Поэтому такую помощь своевременно может и должен оказать тот, кто находится рядом с пострадавшим.

Основными условиями успеха при оказании первой помощи пострадавшим являются спокойствие, находчивость, быстрота действий, знания и умение подающего помощь или оказывающего самопомощь.

Оказывающий помощь должен **знать**:

основы работы в экстремальных условиях, признаки (симптомы) нарушений жизненно важных функций организма человека, правила, методы, приёмы оказания первой медицинской помощи и её приёмы применительно к характеру полученного пострадавшим повреждения, основные способы переноса и эвакуации пострадавших.

Оказывающий помощь должен **уметь**:

- оценивать состояние пострадавшего и определять, в какой помощи в первую очередь он нуждается;
- обеспечивать свободную проходимость верхних дыхательных путей;
- выполнять искусственное дыхание и закрытый массаж сердца и оценивать их эффективность;
- временно останавливать кровотечение путем наложения жгута, давящей повязки, пальцевого прижатия сосуда;

- накладывать повязку при повреждении (ранении, ожоге, отморожении, ушибе);
- иммобилизовать поврежденную часть тела при переломе костей, тяжелом ушибе, термическом поражении;
- оказывать помощь при тепловом и солнечном ударах, утоплении, остром отравлении, рвоте, бессознательном состоянии;
- использовать подручные средства при переноске, погрузке и транспортировке пострадавших;
- определять целесообразность вывоза пострадавшего машиной скорой помощи или попутным транспортом;
- пользоваться аптечкой первой помощи.

Последовательность оказания первой помощи:

- устранить воздействие на организм повреждающих факторов, угрожающих здоровью и жизни пострадавшего (освободить от действия электрического тока, вынести из зараженной атмосферы, погасить горящую одежду, извлечь из воды и т.д.), оценить состояние пострадавшего;

- определить характер и тяжесть травмы, наибольшую угрозу для жизни пострадавшего и последовательность мероприятий по его спасению;

- выполнить необходимые мероприятия по спасению пострадавшего в порядке срочности (восстановить проходимость дыхательных путей, провести искусственное дыхание, наружный массаж сердца; остановить кровотечение; иммобилизовать место перелома; наложить повязку и т.п.);

- поддержать основные жизненные функции пострадавшего до прибытия медицинского работника;

- вызвать скорую медицинскую помощь для транспортировки пострадавшего в ближайшее лечебное учреждение.

Проректор по
административно-хозяйственной работе

Руководитель службы охраны труда



Н.И. Пельх

И.А. Кайль

Содержание

| | |
|---|----|
| 1. Общие сведения | 2 |
| 2. Основные положения законодательства об охране труда | 3 |
| 3. Общие правила поведения работающих на территории СибГМУ, в лабораториях и учебных помещениях, кабинетах, отделах | 12 |
| Правила внутреннего трудового распорядка | 12 |
| 4. Основные опасные и вредные производственные факторы | 13 |
| 5. Средства индивидуальной защиты и смывающие и обезвреживающие средства | 16 |
| 6. Порядок рассмотрения, оформления и учет микроповреждений (микротравм) | 17 |
| 7. Порядок расследования и оформления несчастных случаев и профессиональных заболеваний | 17 |
| 8. Общие требования пожарной безопасности | 21 |
| 9. Промышленная безопасность | 23 |
| 10. Первая помощь пострадавшим | 23 |

Содержание

| | |
|---|----|
| 1. Общие сведения | 2 |
| 2. Основные положения законодательства об охране труда | 3 |
| 3. Общие правила поведения работающих на территории СибГМУ, в лабораториях и учебных помещениях, кабинетах, отделах | 12 |
| Правила внутреннего трудового распорядка | 12 |
| 4. Основные опасные и вредные производственные факторы | 13 |
| 5. Средства индивидуальной защиты и смывающие и обезвреживающие средства | 16 |
| 6. Порядок рассмотрения, оформления и учет микроповреждений (микротравм) | 17 |
| 7. Порядок расследования и оформления несчастных случаев и профессиональных заболеваний | 17 |
| 8. Общие требования пожарной безопасности | 21 |
| 9. Промышленная безопасность | 23 |
| 10. Первая помощь пострадавшим | 23 |